



Schoulbuet

2021 - 2022



Sommaire

Mega!

Virwuert

01 - 07

Ah...! Gutt ze wëssen!

08 - 29

De Bus ass do!

30 - 35

Cheese!

36 - 65

**2021
-
2022**

D'Pinnwand

66 - 72

Cool!

Virwuert

Léif Kanner,
Léif Elteren,
Léif Verrieder vum Léierpersonal an der Maison Relais,
Léif Biergerinnen a Bierger aus de Gemenge Bech a Manternach

E weidert schwéiert Schouljoer fir eis Kanner ass op een Enn gaangen. Ech si fro, dass mir och dat heite Joer an der Corona-Pandemie relativ gutt hannert eis bruecht hunn.

D'Kanner an och dLéierpersonal hu misse weiderhi mat ville Problemer **kämpfen** an déi vill **Restriktiounen** hunn de **Schoulldag net méi einfach** gemaach. Ech denke mir kënnen och vu Gléck schwätzen, an eiser Schoul net vill positive Corona-Fäll gehat ze hunn, mee do gehéiert awer och ganz vill Disziplin an eng gutt Organisatioun dozou.

Dofir alle Bedeelegten e grouse Merci a mäi Respekt.

De Bureau huet am leschte Schouljoer probéiert, méi gemeinsam Reunioune mat der Elvere, den Eltereverrieder, der Maison Relais an dem Léierpersonal ze organiséiere fir esou nach besser op d'Wënsch an Iddien vun allen Acteure kënnen anzegoen. Leider war och dëst a Covid-Zäiten net ëmmer evident mee trotzdeem sinn e **puer ganz konstruktiv Reunioune dobäi** rauskomm, déi mir op alle Fall bäibehale wäerten. **Eng Iddi**, déi hei zeréck behale ginn ass, war d'**Erstelle vun enger Homepage vum Syneco, wou souwuel de Syndicat wéi och d'Schoul an d'Maison Relais sech kënnen presentéieren an Niegkeete publizéieren**. Leider si mer hei nach net wéi erhofft viru komm, trotzdeem hoffen ech, dass eis **Homepage nach dësen Hierscht kann online goen**.



Jempi HOFFMANN

President Synecosport

Buergermeeschter Gemeng Manternach

Ech wëll op dëser Plaz eng ganz Partie Merci'en lassginn: **Wéi och schonn déi lescht Joren war d'Zesummenaarbecht mam Léierpersonal, ënnert der Leedung vum Schoulpresident Gilles Irthum, ganz konstruktiv an transparent. Dofir dem Gilles an der ganzer Equipe e grouse Merci**. Genausou huet och d'**Kooperatioun mat der Maison Relais ganz gutt funktionéiert**. Déi Responsabel ënnert der **Leedung vum Janine Feltes** waren an der **schwéierer Situatioun ëmmer disponibel a flexibel** fir Léisunge fir déi net alldeeglech Problemer ze fannen. **Merci och dem Här Joa Baum an senger Equipe vun der Regionaldirektioun 10 fir dat gutt zesumme schaffen**, an dass si ëmmer een oppent Ouer fir eis Schoul hunn. **E grouse Merci och un d'Martine, de Pit, den Edy an de Steve**, déi dat ganzt Joer mat **vollem Asaz** fir de Syndikat schaffen an administrativ a technesch ganz vill Aarbecht leeschten. Zu gudder Lescht wëll ech och **de Kollegen aus dem Bureau an dem Comité e grouse Merci soen**.

Am Fall vu Problemer oder Suggestiounen
kënnst dir mech ënner:
jean-pierre.hoffmann@manternach.lu
kontaktéieren.

D'Kanner hunn am leschte Schouljoer missen **op ganz vill verzichten** an dofir hu mir hinne mat engem **Cadeau** a Forme vun engem Bong versicht **eng kleng Freed** ze maachen. Ech hoffen, dass dat **nächst Schouljoer rëm méi „normal“** kann oflafen, mee leider ass dat nëmme schwéier virus ze gesinn. Egalwéi wäerten och fir dës Joer vill Projet'en an Aarbechten an d'Haus stoen.

Eng Iddi, déi dës Joer soll lancéiert ginn ass **de Schoulgaart**. Hei huet sech e Grupp vu Léierinne scho vill Gedanken an Aarbecht gemaach fir dës flotte Projet unzefänken. Mir kucken dann elo wéi séier mir dësen ëngesat kréien. Op alle Fall wäert dës Gaart eng weider **Plus-Value um Site vun der Schoul** sinn. **Dofir e grouse Merci fir dës Initiative**. Mee och nach vill weider **Iddien an Initiative** sollen developpéiert ginn, wéi beispillweis een eventuellen **Ausbau vun der Maison Relais**.

Ech wënschen iech vill Spaass beim Liesen an Duerchkucke vum neie **Schoulbuert**, deen dës Joer iwwregens an engem **neien Design** rauskënn. No ville Joren am selwechte Style huet de Bureau vum Syneco gemengt et wär un der Zäit fir een neit graphesch Konzept op Basis vun eisem Logo, dee mir virun engem Joer kritt hunn. **Mir hoffen e gefält iech**.

Am Numm vun der ganzer Equipe vum Synecosport wënschen ech alle Kanner an hire Familljen, souwéi dem Léierpersonal an dem Personal aus der Maison Relais an der Crèche e flott a virun allem gesond Schouljoer 2021-2022.

Bleift alleguer gesond a passt op iech op.

**Chers enfants,
Chers parents,
Chers représentants du corps enseignant et de la Maison Relais,
Chères citoyennes, chers citoyens des communes de Bech et de Manternach**

Une autre année scolaire compliquée pour nos enfants vient de s'achever. Je suis heureux que nous avons réussi à traverser au mieux cette année scolaire marquée elle aussi par la pandémie du coronavirus.

À nouveau, les enfants ainsi que le corps enseignant ont dû faire face à de nombreux problèmes, tandis que les nombreuses restrictions ont tout sauf facilité la vie scolaire. Très peu de cas de coronavirus ont été observés dans notre école. Je pense que l'on peut parler de chance, bien que la discipline et une excellente organisation y soient pour beaucoup. **Un grand merci à tous les acteurs concernés, pour lesquels j'ai le plus grand respect.**

Pendant l'année scolaire écoulée, le Bureau a souhaité organiser davantage de réunions avec l'Elvere, les représentants des parents d'élèves, le personnel de la Maison Relais et le corps enseignant afin de mieux prendre en compte les souhaits et idées de tous les acteurs. Bien que ces réunions n'eussent malheureusement rien d'évident par ces temps de pandémie, nous avons tout de même réussi à faire **quelques réunions constructives** et nous continuerons à les organiser à l'avenir. **L'une des idées retenues lors de ces réunions était la création d'un site Internet du Syneco, sur lequel le syndicat, l'école ainsi que la Maison Relais pourraient se présenter et publier des actualités.** Nous n'avons malheureusement pas pu avancer aussi vite que prévu dans ce dossier, mais j'ai bon espoir que **le site Internet sera mis en ligne cet automne.**

J'en profite ensuite pour remercier de nombreuses personnes : **comme les années précédentes, la collaboration avec le corps enseignant, sous la direction du président du comité d'école Gilles Irthum, fut constructive et transparente. Un grand merci à Gilles et à toute l'équipe.** La coopération avec la Maison Relais a également parfaitement bien fonctionné. Les responsables sous la direction de **Janine Feltes** ont toujours été disponibles en ces temps difficiles et n'ont jamais hésité à **trouver des solutions aux problèmes peu communs.** Je remercie également **Monsieur Joa Baum et son équipe de la direction régionale 10 pour cette excellente collaboration et pour avoir toujours été à l'écoute.** Un grand merci également à **Martine, Pit, Edy et Steve qui travaillent avec beaucoup d'engagement** pour le syndicat et gèrent les tâches administratives et techniques. Et pour finir, je remercie vivement **les collègues du Bureau et du comité.**

Pendant l'année scolaire dernière, les enfants ont dû renoncer à beaucoup de choses, raison pour laquelle nous leur avons offert **cadeau sous forme de chèque cadeau pour leur faire plaisir.** J'espère que l'année scolaire à venir pourra se dérouler « normalement », mais il est impossible pour nous de savoir de quoi demain sera fait. Quoi qu'il en soit, de nombreux projets et travaux nous attendent.

En cas de problème ou si vous avez des suggestions à faire, vous pouvez me contacter sur:
jean-pierre.hoffmann@manternach.lu

Un projet qui devrait être réalisé cette année est le « Schoulgaard » de l'école. Un groupe d'enseignantes y a déjà réfléchi et entrepris quelques travaux pour mettre ce beau projet sur les rails. Nous verrons comment il pourra être réalisé le plus rapidement possible. Dans tous les cas, il sera une **plus-value sur le site de l'école. Un grand merci donc pour cette initiative. De nombreuses autres idées et initiatives verront également le jour, comme par exemple une éventuelle extension de la Maison Relais.**

Je vous souhaite à toutes et à tous une bonne lecture du **nouveau Schoulbuet**, qui se pare cette année d'un **nouveau design.** Après avoir été fidèle au même style pendant de nombreuses années, le Bureau du Syneco a décidé qu'il était temps de changer de concept graphique, en s'inspirant de notre nouveau logo adopté il y a un an. **Nous espérons qu'il vous plaira.**

Au nom de toute l'équipe du Synecosport, je souhaite à tous les enfants et à leurs familles, ainsi qu'au corps enseignant et au personnel de la Maison Relais et de la crèche une très belle année scolaire 2021-2022.

Restez tous en bonne santé et prenez soin de vous.



Léif Elteren,
léif Kanner,
léif alleguer,

Mäi Réckbléck op dat vergaangent Schouljoer wëll ech mam Oktober 2020 ufänken, wou mir bei eis an der Schoul dat éischt Kand haten, wat um Covid-19 erkrankt war. Duerch e

perfekt Zesummespill vun der Schoul mat eiser Direktioun, mat dem Schoulsyndikat, der Maison relais a virun allem mat allen Elteren a Famillen hu mir relativ séier geléiert mat sou enger Krisesituatioun ëmzegoen a virun allem eis Kanner nach besser ze schützen. Ech wëll duerfir hei scho direkt **alle Bedeelegten e grouse Merci ausdrécken**, während de Méint Oktober bis Dezember gouf souwuel all Weekend wéi och owes spéit ëmmer nees dru geschafft fir eise **Schoulbetrib sou normal wéi méiglech** oprechtzëerhalen an de Kanner, och an dëser komplizierter Zäit, **e Stéck Normalitéit an der Schoul unzebidden.**

Bis haut hate mir 11 Kanner an 1 Enseignant déi krank goufen, eng knapp 30 Kanner déi vun enger Quarantänmesure betrafft waren an 8 Mise à l'écarten vu Schoukllassen oder vu ganze Cyclen.

Domat si mir eigentlech gutt ewech komm, mee dat ass baséiert engersäits op der konsequenter Ëmsetzung vun alle Mesuren a Reglementer an anerersäits op ganz vill Versteesdemech vun de Kanner an hiren Elteren. Mir hoffen natierlech, dass d'Pandemiezäit sou lues op en Enn geet mee ech wëll aweroch nach eemol un iech all appelléieren, **déi néideg Mesuren och ab dëser Rentrée strikt ze respektéieren**, souwuel wat d'Masken, d'Schnelltester, d'Distanzreegelen ugeet an nach eng Kéier



Gilles IRTHUM

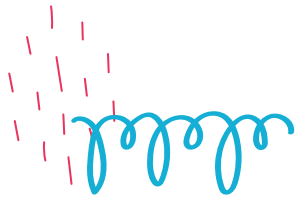
President vum Schoulkomitee

mat dem **néidegen Versteesdemech ze reagéieren**, wann et zu Restriktiounen am a vum Schoulbetrib sollt kommen.

A mengen Aen ass de "Bien-être" vun all Kand dat Allerwichtigst, wa mir eis als Schoulpartner alleguerten dorunner orientéieren, da leie mir ëmmer richtig.

Mir hunn an de leschte Méint mat alle Partner e **neie Schoulentwécklungsplang (PDS)** ausgeschafft, och wa mir dës politesch Entscheidung wierklech net kënne verstoen, well praktesch all Schoul am ganze Land, aus bekannte Grënn, hir geplangten Aktiounen vun 2018-2021 net ganz konnten duerchféieren. **Fir eis war duerfir scho fréi kloer, dass mir d'Prioritéiten op dem bestoenden PDS géifen opbauen**, eisen Etat des Lieux vun der Schoul an och d'Evaluatioun vun eisem Plang mat Hëllef vun enger interner Ëmfrou koumen zu dëser Konklusioun. **Mir bleiwen mam PDS am Léierberäich an eis éischt Zil viséiert nach eemol dat beweegt Léieren gekoppelt mat dem Léieren dobaussen.**

De Projet vum FuDo (Fuerschen dobaussen) gouf vun eiser Schouldirektioun an d'Liewe geruff a passt perfekt an eise PDS an och zu eiser Schoul. Een **éischte Projet** wäert **d'Realiséierung vun engem Schoungaart** sinn, mat deem mir schonn elo am Hierscht wäerten ufänken. **Eis zweet Zil** am PDS ass a bleift de Beräich vun de **neien Technologien**, mir konnten hei, opgrond vun engem **generéise Budget vum Schoulsyndikat, déi lescht Jore ganz vill pedagogesch wäertvoll Material uschaffen**, mir wëllen elo villes ëmsetzen, zemol de "Medienkompass" nei relancéiert gëtt an och d'Codéieren an der Grondschoul vum Cycle 4 op de Cycle 3 erweidert gëtt. Mir hu schonn eng ganz Rei Aktivitéiten geplangt, ënnerstëtzt gi mir säit dem leschte Schouljoer vun dem responsablen ICN vun der Schouldirektioun. Vue que, dass eis Cyclen elo ab dëser Rentrée alleguerten als Team fonctionéieren, hu mir **eis drëtt Zil** ugepasst, mir viséieren hei ee méi **systemateschen Austausch vun de Methoden an alle Cyclen**, des weidere wëlle mir mat dësem pedagogeschen Objektiv **méi Kontinuitéit an Transparenz an de Léierprozess vun eise Kanner** bréngen. Eise PDS gouf vun alle Schoulpartner approuvéiert an och vum Menje accordéiert.



Eis Kannerzuelen bliewen am Moment zimmlech stabil, sou konnte mir eng Schoulorganisatioun opstellen mat wéineg Ännerungen, wéi scho gesot fonctionéiert elo all Cycle ab dëser Rentrée als Team. Mir kënnen an de Cycle 2 an 3 zum Deel méi kleng Gruppe **schafen a profitéieren elo integral vun den zwee Schoulgebaier, sou dass mir alleguerten d'Schoulsäll brauchen fir eisen Unterrecht.**

Am Schoulgebai vun den de Cyclen 3 a 4 konnte mir e flotte Graffitiprojet realiséieren, dëst ass just den Ufank vun enger gréisserer Opwärtung vun dësem Gebai, am Kader vun der déi nächst Joren de fräien Espace an d'Schoulgäng nei amenagéiert ginn a méi optimal zu pedagogeschen Zwecker genotzt kënnen ginn. Dëst ass allerdéngs och nees just méiglech duerch e spezielle Budget vum Schoulsyndikat.

Trotz der Pandemie konnte mir eng Rei flott Projeten realiséieren, zum Beispill déi flott virtuell Ausstellung vum Cycle 1 zum Thema "Kënschtler".

Des weideren hunn dräi Klassen et an déi national Finall vum Mathematikconcours "Maach mat(h)" gepackt, d'Kanner aus de Cyclen 4.1 a 4.2 hunn déi gutt 2. Plaz erreicht an de Cycle 3.1 huet an hirer Kategorie d'Finall gewonnen, hinnen all e grouse Bravo.

Mir si wéi gewinnt während dem ganze Schouljoer intensiv mat an d'Decisiounen vum **Synecosport** agebonne ginn, déi **Responsabel haten ëmmer en oppent Ouer fir all d'Doleance vun der Schoul. Ech wëll hinnen duerfir hei Merci soen, e besonnesche Merci geet un de President, den Här Jempi Hoffmann fir seng vill a gutt Aarbecht am Sënn vun eiser Schoul a seng Ennerstëtzung während de Wanterméint, wou mir méi mat der Pandemie geplot waren.**

E weidere Merci geet un d'Mme Jeanine Feltes, d'Chargée de direction vun der Maison relais an un dat ganz Personal vun eiser Betreuungsstruktur, mir hunn an de vergaangene Wochen a Méint ganz intensiv a gutt matenee kooperéiert. **Merci och eisen Elterevertrieeder fir hir Gedold an Ausdauer** beim Ausschaffe vum PDS an allen anere Projeten an **der Elvere, déi leider och keen einfacht Schouljoer hat wéinst de ville Restriktiounen.**

E leschte Merci wëll ech am Numm vum ganze Léierpersonal un d'Ekipp vun eiser Schouldirektioun riichten, si hunn och nees während dem spezielle Schouljoer eng ganz professionell Aarbecht geleescht.

Ofschléissend wëll ech nach drop hiweisen, dass dir léif Elteren d'Offer vun der Kommunikatioun mat dem Léierpersonal sollt unhuelen, mir hunn ëmmer en oppent Ouer fir är Uleies.



An deem Sënn wënschen ech iech vill Freed a Succès fir d'Schouljoer 2021/2022 a bleift mat äre Léifsten virun allem gesond a monter.



Chers parents,
chers concitoyens,
chers enfants,

En jetant un regard rétrospectif sur l'année scolaire passée, je veux commencer par le mois d'octobre 2020, moment où le premier élève fut testé Covid-19 positif.

Grâce à une bonne coopération entre l'école, la direction, le syndicat d'école, la maison relais et surtout avec les parents et familles, on a vite appris à maîtriser une telle situation de crise et à protéger le mieux les enfants. Je tiens ici à exprimer **un grand merci à toutes les personnes impliquées**. Durant cette période difficile allant du mois d'octobre jusqu'au mois de décembre, on a travaillé souvent tard les soirs et pendant les week-ends afin de **maintenir le fonctionnement de l'école le plus normal possible et de donner un peu de normalité aux élèves**.

Jusqu'à présent 11 élèves et un membre du corps enseignant ont été injectés, presque 30 élèves étaient touchés par des mesures de quarantaine et 8 mises à l'écart de classes ou de cycles entiers ont eu lieu.

Nous nous en sommes tirés à bon compte, ceci grâce à l'application cohérente de toutes les mesures et règles, d'une part, et à la grande compréhension des élèves et de leurs parents d'autre part.

Nous espérons, que la pandémie arrivera enfin à terme, cependant je fais encore une fois appel à vous tous de **respecter dès le début de la rentrée les règles en vigueur concernant les mesures sanitaires** telles que le port du masque, la distanciation physique et les autotests et de réagir avec la compréhension nécessaire en cas de nouvelles mesures plus restrictives.

À mes yeux le bien-être de chaque enfant est primordial et dès que chaque partenaire scolaire respecte cette devise, on est en bonne position.

Même si cette décision politique est difficile à comprendre, on a élaboré ces derniers mois avec tous nos partenaires un **nouveau plan de développement scolaire (PDS)**. Pour des raisons bien connues, pratiquement toutes les écoles du pays n'ont pas pu mener à bien leurs actions prévues pour 2018-2021. **L'état des lieux de l'école ainsi que l'évaluation d'une enquête interne sont arrivés à la conclusion de baser les priorités sur le PDS existant. Le PDS reste dans le domaine de l'apprentissage et notre premier objectif vise encore une fois l'apprentissage en mouvement couplé à l'apprentissage à l'extérieur.** Le projet "FuDo" (Fuerschen dobaussen), lancé par notre direction scolaire, s'intègre parfaitement dans notre PDS et dans notre école. Un **premier projet consiste dans la réalisation d'un jardin scolaire** avec laquelle on va commencer immédiatement en automne. **Notre deuxième but est et reste le domaine des nouvelles technologies.** Grâce à un budget très généreux du syndicat scolaire, beaucoup de matériel à valeur pédagogique a pu être acheté ces dernières années. Nous voulons maintenant mettre en oeuvre de nombreuses choses, notamment la nouvelle relance du "Medienkompass" ainsi que l'élargissement du codage du cycle 4 au cycle 3. Toute une série d'activités sont déjà prévues. Depuis l'année scolaire passée nous bénéficions de l'appui du responsable ICN de la direction scolaire. **Vue que tous nos cycles fonctionnent à partir de la rentrée scolaire en équipe,**

nous avons adapté **notre troisième objectif**. On envisage un échange plus systématique des méthodes d'apprentissage dans tous les cycles. En outre, grâce à cette optique pédagogique, nous voulons apporter **plus de continuité et de transparence dans le processus d'apprentissage de nos enfants**. Notre PDS a été approuvé par tous les partenaires scolaires et accordé par le Menje.

Le nombre d'enfants reste relativement stable pour le moment, ainsi nous pourrions mettre en place une organisation scolaire avec peu de changements. Comme mentionné précédemment, chaque cycle fonctionne à partir de la rentrée en équipe, ce qui rend partiellement un travail en petit groupe possible dans les cycles 2 et 3. **Nous bénéficions intégralement des deux bâtiments scolaires et toutes les salles de classe sont utilisées pour l'enseignement.**

Dans le bâtiment scolaire des cycles 3 et 4 un projet de graffiti magnifique a pu être réalisé. Ce n'est que le début d'une modernisation majeure de ce bâtiment, dans le cadre de laquelle, au cours des prochaines années, l'espace libre et les couloirs vont être aménagés nouvellement en ce qui concerne l'utilisation plus optimale à des fins pédagogiques. Toutefois, cela n'est possible qu'avec un budget spécial déjà accordé du syndicat scolaire.

Malgré la pandémie, nous avons pu réaliser un certain nombre de projets dynamiques, comme par exemple la belle exposition virtuelle du cycle 1 sur le thème "Kënschtler".

En outre, trois classes se sont qualifiées pour la finale nationale du concours de mathématiques "Maach mat(h)", les élèves des cycles 4.1 et 4.2 ont atteint la deuxième place et ceux du cycle 3.1 ont remporté la finale dans leur catégorie. Un grand bravo à eux tous!

Comme d'habitude, nous avons été impliqués dans les décisions du **Synecosport** tout au long de l'année scolaire et **les responsables ont toujours été à l'écoute de toutes nos doléances.**

Je veux les remercier ici et maintenant. J'adresse un remerciement particulier à Monsieur Jempi Hoffmann pour ses efforts et son soutien dans l'intérêt de notre école pendant les mois d'hiver où on était harcelé par la pandémie.

Je tiens à remercier Mme Jeanine Feltes, chargée de direction de la maison relais avec tout le personnel de la structure d'accueil, au cours des derniers mois on a très bien collaboré ensemble. Un autre **merci à nos représentants des parents pour leur patience et soutien** lors de l'élaboration du PDS et des autres projets et à **l'Elvere qui a eu du mal à réaliser ses projets avec toutes les restrictions sanitaires.**

Au nom du corps enseignant je **remercie toute l'équipe de la direction régionale**, durant cette année scolaire exceptionnelle, ils ont réalisé un travail professionnel exemplaire.

Enfin, je veux attirer l'attention des parents sur l'offre de communication avec le personnel enseignant. On est toujours à votre écoute.

Dans cet esprit, je souhaite à vous tous une année scolaire 2021/2022 plein de joie et de succès et restez avec vos proches surtout en bonne santé.



Schouldirektioun



Joa BAUM

Direkter vun der Grondschoul
Direktioun 10

**Léift Léierpersonal,
Léif Kanner,
Léif Elteren,**

Zesumme si mir duerch e weidert schwéiert Joer gaangen an awer hutt dir Kanner an Elteren et fäerdeg bruecht duerch är Disziplin, är Rigueur, ären Zesammenhalt an är gutt Kollaboratioun mat ärem Léierpersonal, dass eis Regioun an är Schoul et vergläichbar roueg iwwerstanen hunn.

Lo steet dat neit Schouljoer virun der Dir, op dat mir eis all freeën.

Mir freeën eis op e flott a liewegt Schouljoer, e Joer wou dir Kanner hoffentlech viles vun dem nohuele kënnt, op dat dir sou laang hutt misse verzichten.

Mir freeën eis awer och op **eise regionale Projet «Fuerschen Dobaussen»** den et iech erméiglecht mat ärer Léierin oder ärem Schoulmeeschter dobaussen äre Fuerscher Geescht ze entwéckelen an är Schoul, är Gemeng an eis Regioun op eng aner Aart a Weis ze entdecken.

Mir freeën eis natierlech och op all perséinleche Projet aus ärer Schoul, wou dir jidderengem weise kënnt wat dir Kanner vollbréngé kënnt.

Mir si frou, eis zesummen mat ären Elteren, ärem Léierpersonal, ärer Gemeng, ärer Maison Relais, esou opzestellen, datt dir déi bescht a schéinst méiglech Schoulzäit verbréngé kënnt.

Zesumme mat menger ganzer Ekip wënschen ech all deenen, déi dozou bäidroen aus iech staark Kanner ze maachen, ee flott, erfëllend an erfollegräicht Schouljoer 2021/2022.

Infrastructures

- 01. **Maison Relais**
- 02. **Hall Sportif**
- 03. **Précoce / École C1 - C2**
- 04. **École C3 - C4**
- 05. **Centre Beaufrepaire**

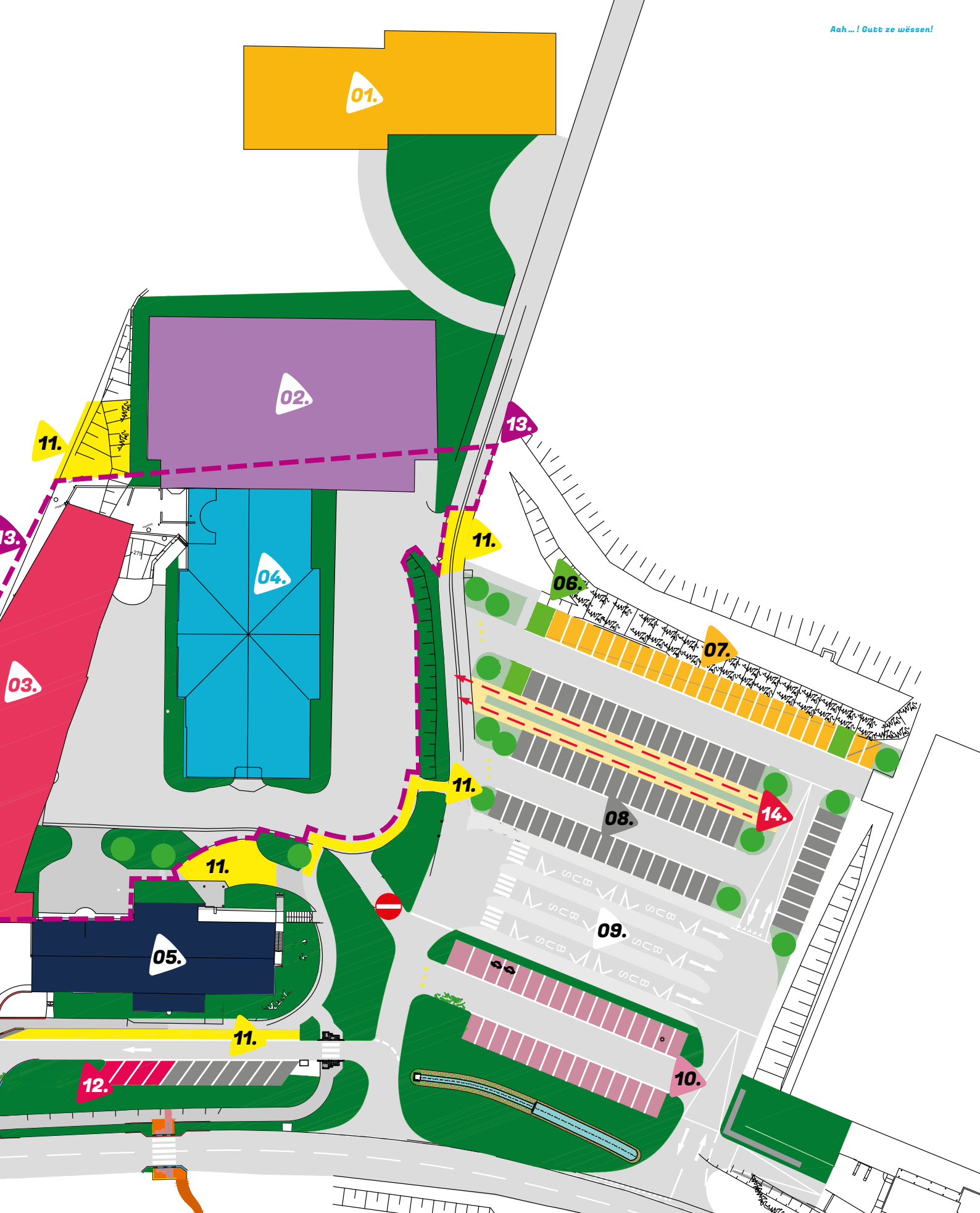
Parking & Quais

- 06. **Parking pour personnes à mobilité réduite**
- 07. **Parking Maison Relais**
- 08. **Parking Public**
- 09. **Quais de bus**
- 10. **Parking pour les enseignants**

Zones

- 11. **Kiss & Go**
- 12. **Zone réservée pompiers**
- 13. **Zone réservée aux élèves/enseignants**
- 14. **Passage sécurisé**





Elterevertrieder

Représentants des parents

- D'Elterevertrieder stinn allen Elteren, déi eng Ufro maachen, mat Rot an Ënnerstëtzung zur Säit.
- Sie setzen sech a fir d'Zesummeliewen an d'Sécherheet vun alle Kanner aus der Grondschoul nach besser ze gestalten.
- D'Elterevertrieder schaffe mam Schoulkomitee zesammen a ginn hier Meenung zum Schoulentwécklungsplang, zur Schoulorganisatioun an zu aner schoulesche Froen of.

Véier Memberen vun den Elterevertrieder sinn och an der Schoulkommissioun vum Synecosport vertrueden.

Folgend Persounen si fir dräi Joer gewielt gin:

Eric BUTTINI, Gaston GENGLER, Sandra SCHU, Isabelle WIRTZ

- Les représentants des parents d'élèves écoutent et renseignent tous les parents qui en font la demande.
- Ils s'engagent pour améliorer d'avantage la vie scolaire et la sécurité de tous les enfants de l'école fondamentale.
- Les représentants des parents s'échangent avec le comité d'école et donnent leur avis sur le plan de développement scolaire, sur l'organisation scolaire ainsi que sur d'autres questions scolaires.

Quatre représentants des parents d'élèves sont également membres dans la commission scolaire du Synecosport.

Les personnes suivantes ont été élues pour une période de trois années :

D'ELVERE - Elterevereenegung "Rénert" Bech/Manternach

L'ELVERE - Association de parents d'élèves « Rénert » Bech/Manternach



Sandra SCHU
- présidente -

Isabelle WIRTZ
- vice-présidente -

Eric BUTTINI
- secrétaire -

Anne TOCKERT-MARMANN
- trésorier -

Gaston GENGLER
- Magasiner -

Fanny CHEVREMONT, Carine CONTÉ, Linda MINDEN
Sylvie MULLER, Fern NEUMANN, Myriam ROSSI

Eise Veräin huet folgend Aufgaben an Aktivitéiten:

- Verriedung vu Bildungs- a Familljeninteresse vun den Elteren a Schüler am Enseignement Fondamental vun de Gemenge Bech a Manternach, an Iwwerteneestëmmung mat de gültege Bildungs-Gesetzer a Veruerdnungen an eisem Land.
- De kontinuéierlechen Dialog tëscht Elteren op der enger Säit an Enseignanten, Schüler a Schoulauctoritéiten déi aner Säit.
- De Schoulauctoritéiten d'Virschléi vun den Elteren a punkto Schouloverwaltung a Schouloorganisatioun iwwerdroen.
- De Kontakt an de Meenungsaustausch tëschent Elteren an Enseignanteë féerden.
- D'Froestellungen a punkto Ausbildung vun de Schüler, Rechter a Flichte vun der Famill ënnersichen.

D'Joresgewënner vum Veräin duerch seng Aktivitéiten a Memberecotisatioune fléissen an d'Schouloorganisatioun duerch de Kaf vun Informatiksmaterial, didakteschem Material oder duerch d'Finanzéierung vun didakteschen Aktivitéiten fir Schoulkanner.

L'association des parents d'élèves a pour objet et missions :

- De représenter les intérêts éducatifs et familiaux des parents et des élèves de l'enseignement fondamental des communes de Bech et de Manternach, dans le respect des lois et des règlements régissant l'enseignement de notre pays.
- De favoriser le dialogue permanent entre les parents d'une part, le personnel enseignant, les élèves et les autorités scolaires d'autre part.
- De transmettre aux autorités scolaires les suggestions des parents d'élèves en matière d'administration et d'organisation.
- D'encourager les contacts et les échanges de vue entre parents et enseignants.
- D'étudier les questions se rattachant à l'éducation des élèves et aux droits et devoirs de la famille en cette matière.

Les bénéfices annuels de l'association découlant de ses activités et des cotisations annuelles sont utilisés pour soutenir l'école, notamment sous forme d'achat de matériel didactique, informatique ou de financement d'activités didactiques pour les élèves.

D'ELVERE organiséiert och nach reegelméisseg traditionell, kulturell an Fräizäitaktivitéiten. Leider konnte bal all d'Aktivitéiten wéinst de Covid-19-Restriktiounen dëst Joer net stattfannen.

Den éischte Schouldag (15.09.2020) hu mir d'Kanner vun all Cycle empfaangen an jidderengem eng Mëtsch spendéiert. D'Kanner vum Cycle 1 hunn all eng Schmierekëscht vun der ELVERE als Kaddo kritt.

De Schwammkurs dee mir all Trimester zesumme mat der Schwimmschule Delphin vun Tréier, organiséieren, huet e puer Mol misse suspendéiert ginn. Glécklecherweis konnte mir am 3. Trimester 2021 e Cours zum Ofschloss bréngen, woubäi vill Kanner konnten hire Séipäerdchen-Ofschloss maachen.



L'ELVERE organise aussi régulièrement des activités traditionnelles, culturelles et de loisir. Malheureusement, en raison des restrictions dues au virus Covid-19, presque toutes nos activités ont dû être annulées.

Le premier jour d'école (15.09.2020), nous avons accueilli les enfants de tous les cycles en leur offrant une viennoiserie. Les enfants du cycle 1 ont tous reçu une boîte à sandwich de l'ELVERE comme cadeau de bienvenue.

Le cours de natation, que nous organisons chaque trimestre avec l'école de natation « Delphin » de Trèves, a dû être suspendu à plusieurs reprises. Heureusement, nous avons pu terminer un cours au 3. Trimestre 2021 et de nombreux petits nageurs ont pu acquérir leur brevet.

Nëtzlech Telefonsnummern

Numéros utiles

Synecosport	École Fondamentale	Direction Régionale
Martine KRIER-TURPEL Secrétaire	Gilles IRTHUM Président du comité d'école	Joa BAUM Directeur de région Grevenmacher (DR 10)
1, Schoulstrooss L-6831 Berbourg	1, Schoulstrooss L-6831 Berbourg	Office Park 2 – Potaschberg 17, rue de Flaxweiler L-6776 Grevenmacher
T. 71 93 63 - 817 E. secretariat@synecosport.lu	T. 719363-28 E. gilles.irthum@education.lu	T. 24 75 59 40 E. secretariat.grevenmacher@men.lu

Maison Relais	Service Médico-Social	Intervenant Médical
Janine FELTES Chargée de direction	Silvia REIS Assistance sociale	Ariane MARX Infirmière
1, Schoulstrooss L-6831 Berbourg	Centre Médico-Social Grevenmacher 20, route du Vin L-6794 Grevenmacher	Centre Médico-Social Echternach 56, rue A, Duchscher L-6434 Echternach
T. 71 93 63 - 51 E. mr.renert@cjf.lu	T. 75 82 81 - 1 E. silvia.reis@ligue.lu	T. 72 03 02 1

Commission d'inclusion (CI)	Commune de Manternach	Commune de Bech
Paule BAUM Secrétaire	Secrétariat	Secrétariat
Office Park 2 – Potaschberg 17, rue de Flaxweiler L-6776 Grevenmacher	3, Kircheweew L-6850 Manternach	1, Enneschtgaass L-6230 Bech
E. ci.grevenmacher@men.lu	T. 71 01 72 - 21 E. secretariat@manternach.lu	T. 79 01 68 - 20 E. secretariat@bech.lu

Centre pour le développement moteur

Mir, Psychomotoriker an Ergotherapeuten aus der Sektoun 2 vum "Centre pour le développement moteur" (CDM) bekëmmen eis ëm Fréierkennung vu motoreschen Defiziter a sinn do fir d'motoresch Fäegkeete bei de Kanner aus dem Cycle 1.2. ze ënnerstëtzen.

D'motoresch Fäegkeete sinn eng wichteg Viraussetzung fir de schoulmotoschen Erausforderungen gewuess ze sinn.

D'Kollaboratioun mat den Elteren an dem ganze Schoulpersonal ass och e wichtige Deel vun eisem Handeln fir dem Kand eng ënnerstëtzung ubidden ze kënnen. Nieft enger eventueller motorescher Fërderung gëtt dem Kand seng Perséinlechkeetsentwécklung positiv ënnerstëtzt. Dës ënnerstëtzung (Begleitung & Fërderung) baséiert sech op d'Stärkten an d'Interesse vum Kand.

Wéi gi mir vir?

- Info-Blat fir d'Elteren (Cycle 1.2.) am Ufank vum Schouljoer
- Observatiounen an der Schoul (Motoreschen Depistage bestoend aus 14 motoreschen Übungen)

Wat kucke mir?

- Grobmotorik (Gläichgewicht, verschidde Koordinatiounen, ...)
- Handmotorik (schneiden, molen, pechen, ...)

Am Fall wou d'Kand këint vun eiser präventiver Aarbecht profitéieren:

- Austausch mat den Elteren a mam Schoulpersonal
- Mam Accord vun den Elteren proposéiere mir eng präventiv Fërderung an der Motorik (individuell oder am Grup

Käschten?

Dëse Service gëtt finanziert vum Ministère de l'Education nationale.

Wir, Psychomotoriker und Ergotherapeuten der Sektion 2 des "Centre pour le développement moteur" (CDM), sind zuständig für die systematische Früherkennung motorischer Auffälligkeiten und der dazugehörigen Förderung der Kinder aus dem Zyklus 1.2.

Altersgerecht entwickelte motorische Fähigkeiten sind eine wichtige Voraussetzung um die motorischen Herausforderungen in der Schule zu meistern.

Auch die Zusammenarbeit mit den Eltern und der Schule stellt einen wichtigen Teil unseres Handelns dar, um dem Kind unsere Unterstützung anbieten zu können. Neben einer möglichen motorischen Unterstützung wird auch die Persönlichkeitsentwicklung positiv beeinflusst. Unsere Förderung orientiert sich an den Stärken und Interessen der Kinder.

Wie gehen wir vor?

- Informationsblatt für die Eltern (Zyklus 1.2) zu Beginn des Schuljahres
- Beobachtungen in der Schule (motorische Früherkennung bestehend aus 14 motorischen Übungen)

Was beobachten wir?

- Grobmotorik (Gleichgewicht, allgemeine Koordination, ...)
- Feinmotorik (Schneiden, Malen, Kleben, ...)

Im Falle einer präventiven Unterstützung werden die folgenden Schritte vorgeschlagen:

- Austausch mit den Eltern und dem Schoulpersonal
- Mit dem Einverständnis der Eltern bieten wir eine präventive motorische Förderung an (individuell oder in der Gruppe).

Was sind die Kosten?

Unser Angebot wird durch das "Ministerium für Bildung, Kinder und Jugend" finanziert und ist daher kostenlos.

Nous, psychomotriciens et ergothérapeutes de la section 2 du Centre pour le développement moteur (CDM), sommes responsables du dépistage systématique des difficultés motrices et offrons un soutien moteur aux enfants du cycle 1.2.

Afin de relever les défis moteurs de l'école, il est important que les compétences motrices soient appropriées à l'âge développemental.

La coopération avec les parents et l'ensemble du personnel de l'école constitue également une part importante de nos activités de soutien à l'enfant. En plus du soutien moteur possible, le développement de la personnalité est également influencé positivement. Notre soutien est basé sur les forces et les intérêts des enfants.

Comment procéder ?

- Fiche d'information pour les parents (cycle 1.2) au début de l'année scolaire
- Observations à l'école (dépistage consistant en 14 exercices moteurs)

Qu'observons-nous ?

- Motricité globale (équilibre, coordination générale, ...)
- Motricité fine (couper, colorier, coller, ...)

En cas de soutien préventif, les étapes suivantes sont proposées :

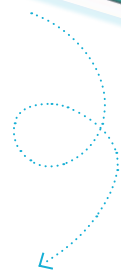
- Échange avec les parents et le personnel de l'école.
- Avec le consentement des parents, nous proposons un soutien moteur préventif (individuel ou en groupe).

Quels sont les coûts ?

Notre offre est financée par le «Ministère de l'éducation, de l'enfance et de la jeunesse» et elle est donc gratuite.



Jugend Kanner Telefon



**Problemer ?
Ruff un !
116111
oder online www.kjt.lu**

elterentelefon
écoute parents

**ELTERE SINN
ASS WONNERSCHÉIN,
HEIANSDO
NET EINFACH.**

MIR ËNNERSTËTZEN IECH
RUFFT UN
26 64 05 55
www.kjt.lu

Le KJT est géré par Caritas Jeunes et Familles a.s.b.l., en association avec la Fondation Kannerschlass, la Croix-Rouge luxembourgeoise, la Ligue médico-sociale dans le cadre d'une convention avec le Ministère de l'Éducation nationale, de l'Enfance et de la Jeunesse (CD-FC/014/2008 et EF/SFCA/007).



Le KJT est géré par Caritas Jeunes et Familles a.s.b.l., en association avec la Fondation Kannerschlass, la Croix-Rouge luxembourgeoise, la Ligue médico-sociale dans le cadre d'une convention avec le Ministère de l'Éducation nationale, de l'Enfance et de la Jeunesse (CD-FC/014/2008 et EF/SFCA/007).



Neien Service ab dem 18. Mee

Bleif net eleng, chat mat eis!



Chatberodung

Ronderëm dech ass grad ze vill lass fir ongestéiert ze telefonéieren?
Oder du drécks dech souwisou am Léifsten iwwer d'Schreiwien aus?
Dat wat dech beschäftegt, wéills du am Beschten direkt lassginn an dat soll och
schnell „gehéiert“ a „besprach“ ginn?

Da bass du bei der Chatberodung genau richtig!

Jonk Beroder am Alter bis 25 Joer beroden op der Basis vun hiren Erfarungen.
Si sinn ab elo, ëmmer Dënschdes vun 18-21h
am Live-Chat fir dech do an ënnerstëtzen dech an de verschiddensten Themen
anonym a vertraulich



Du fënns
d'Chatberodung ënner
www.kjt.lu

Nouveau service dès le 18 mai

Ne reste pas seul, écris-nous!



«Chatberodung»

Y a-t-il actuellement trop de tumulte autour de toi pour parler au téléphone
sans être dérangé(e) ? Ou bien préfères-tu t'exprimer par écrit ? Tu préfères au
plus vite partager ce qui te tracasse, être entendu(e) et en discuter le plus
rapidement possible ?

Alors, le service de consultation « Chatberodung » est l'endroit idéal pour toi !

Une équipe de jeunes conseillers âgés entre 16 et 25 ans te conseillent sur
base de leurs expériences. Ils t'attendent tous les mardis de 18 à 21h au chat
en direct et te soutiennent dans une multitude de sujets.
C'est anonyme et confidentiel.



Tu nous trouves sous
www.kjt.lu

New service from 18th of May

You are not alone, chat with us!



«Chatberodung»

Is there too much commotion around you to talk on the phone undisturbed?
Or do you generally prefer to express yourself in writing?
You need to share your troubles with someone immediately and also to be
"heard" and "discuss" in due course?

Then „Chatberodung“ - counselling via chat - is for you!

The counselling team is made up of adolescents and young adults from 16 to
25 years. They offer counselling based their own experiences. They are there
for you to chat live every Tuesday from 6 p.m. to 9 p.m. and give you support
on a multitude of topics.
It's anonymous and confidential.



you can reach us under
www.kjt.lu





MAISON RELAIS RENERT & CRÈCHE MAISON RENERT

Stark markéiert duerch de Covid 19 geet d'Joer 2020–2021 op en Enn.

Mir, All hunn eng grouss Flexibilitéit an eng exemplaresch Organisatioun bewise fir eise „public cible“, dat heescht är Kanner kënnen an deene beschte Konditiounen opzehuelen. Dat neit Schouljoer annoncéiert sech an all Mënsch ass **voller Hoffnung datt d'Liewen nees méi normal a méi roueg** gëtt. Mir hoffen alleguer kënnen ze schaffe wéi virun dem Covid, z.Bsp. d'Elteren an der Crèche, an der Maison Relais ze empfänken, méi déif Gespräicher mat den Eltere, eis Versammlungen, d'Fester.

Personal

Am Laf vum Joer 2021, huet den **Här Arthur NAUJOKAT** decidéiert manner Stonnen ze schaffen. Hien huet déi administrativ Aarbecht néiergeluecht. Mir soen him Merci fir seng exakt a gewëssenhaft Aarbecht déi lescht Joren. Den **Här Pol GREISCHER** iwwerhëlt den administrativen Deel zousätzlech zu sengen edukative Stonnen. **Verschiede Remplaçante a verschidden Educateure si bäi d'Ekipp** vun der Crèche a vun der Maison Relais dobäi komm. Sait Abrëll 2021, hu mir eng enk **Zesummenaarbecht mam ONIS**, Office national de l'inclusion sociale. Iwwert dee Wee, kënnen mir 4 Persounen beschäftegen, déi eng gemengnëtzeg Aarbecht maachen.

Schoul

Mir soen dem Synécosport an dem President vum Schoulcomité Merci. Ouni Diskussioun, hunn si eis Schoulsäll zur Verfügung gestallt fir de Cycle 1. Eng „positiv“ Sait vum Covid 19 ass déi méi enk Zesummenaarbecht tëschent dem edukative Personal an dem Schoulpersonal, virun Allem vum Cycle 1.

An der Hoffnung, dës professionell Zesummenaarbecht kënne bäi ze behalen, wënsche mir eis eng gutt Schoulrentrée 2021/2022.

Fort marqué par le Covid 19, l'année 2020–2021 touche à sa fin.

*Nous, tous avons fait preuve d'une grande flexibilité et d'une organisation exemplaire afin d'accueillir notre public cible, c'est-à-dire vos enfants, dans les meilleures conditions. La nouvelle année scolaire s'annonce et tout le monde est **plein d'espoir que la vie redevienne plus normale et plus calme**. Nous espérons tous pouvoir travailler comme avant le Covid, par exemple accueil des parents à l'intérieur de la Crèche, de la Maison Relais, les échanges plus approfondis avec les parents, nos réunions d'équipes, les fêtes.*

Personnel

*Au courant de l'année 2021, **M. Arthur NAUJOKAT** a décidé de diminuer son horaire de travail. Il a quitté son poste administratif. Nous le remercions pour son travail exact et consciencieux au long des années. **M. Pol GREISCHER** reprend le poste d'agent administratif et le cumule avec ses heures éducatives. Plusieurs **remplaçants et plusieurs éducateurs diplômés** ont rejoint l'équipe de la Crèche et de la Maison Relais. Depuis avril 2021, nous avons une étroite **collaboration avec l'ONIS**, Office national d'inclusion sociale. Par ce biais, nous pouvons occuper 4 personnes, qui réalisent un travail d'utilité collective.*

Ecole

Nous remercions le Synécosport et le président du comité d'école. Sans discussion, ils nous ont mis des salles de classe à disposition pour le Cycle 1. Un côté «positif» du Covid 19 est une plus étroite collaboration entre le personnel éducatif et le personnel enseignant, surtout du Cycle 1.

En espérant pouvoir continuer cette collaboration professionnelle, nous nous souhaitons une bonne rentrée scolaire 2021/2022.

Janine FELTES, Diana GLIEBE

Agréments SEAS 20190270 & SEAJ 20190274

Betreiungsstruktur fir Kanner aus der Becher an der Manternacher Gemeng

Structure d'accueil pour les enfants résidant à la commune de Bech ou de Manternach

Ëffnungszäiten:

Méindes - Freides: 6.30 - 19.00

Heures d'ouverture :

Lundi - Vendredi : 6h30 - 19h00.

D'Maison Relais ass zou während den offiziellen Feierdeeg a vum **24. Dezember - 1. Januar.**

La Maison Relais reste fermée **les jours fériés légaux, ainsi que pendant notre fermeture annuelle : 24 décembre - 1er janvier**

Eis Offer:

- Betreuung vu Kanner am Alter vun 3 Méint bis 12 Joer
- Altersgerecht Betreuung vun de Kanner
- Buffet an der Mëttegstonn
- Fräizäitaktivitéiten
- Surveillance vun den Hausaufgaben (keng Nohëllef)
- Zesummenaarbecht mat den Elteren, der Schoul an de Veräiner

D'Erzéierequipe:

D'Kanner ginn encadréiert vun:

- assistante sociale
- éducatrices graduées
- éducateurs/trices diplômés/ées
- infirmière
- aides socio-familiales
- aides socio-éducatives
- auxiliaire/s de vie



Tarif:

D'Verrechnung gétt op Grond vum Tarif ChèqueService gemaach.

- www.chequeservice.lu/ (Connexion Parents)
- www.men.public.lu/fr/enfance/
- www.guichet.public.lu/fr/citoyens/famille/parents/garde-enfants/cheque-service
- www.cae.public.lu/fr/cheque-service-accueil

Fir méi Informatiounen besicht d'Internetsäiten:

- www.bech.lu/Creche-et-Maison-Relai.49.0
- www.manternach.lu/fr/Pages/Maison-Relais.aspx

Kontakt:

Wëllt dir Äert Kand an der Maison Relais umellen, da kontaktéiert eis :

Chargée de direction :

Janine FELTES

Chargée de direction adjointe :

Diana GLIEBE

Bureau :

Pol GREISCHER



Notre offre :

- Enfants âgés de 3 mois (Crèche) à 12 ans
- Encadrement approprié aux enfants et à leur tranche d'âge
- Restaurant scolaire
- Activités de loisirs
- Accompagnement des devoirs à domicile (pas d'appui)
- Collaboration entre parents, école et clubs

L'Équipe éducative :

L'encadrement des enfants est assuré par notre équipe pluridisciplinaire qui se compose d' :

- assistante sociale
- éducatrices graduées
- éducateurs/trices diplômés/ées
- infirmière
- aides socio-familiales
- aides socio-éducatives
- auxiliaire/s de vie

Tarif :

Le tarif appliqué est celui des chèques-services.

- www.chequeservice.lu/ (Connexion Parents)
- www.men.public.lu/fr/enfance/
- www.guichet.public.lu/fr/citoyens/famille/parents/garde-enfants/cheque-service
- www.cae.public.lu/fr/cheque-service-accueil

Pour plus d'informations consulter les sites Web :

- www.bech.lu/Creche-et-Maison-Relai.49.0
- www.manternach.lu/fr/Pages/Maison-Relais.aspx

Contact :

Si vous désirez inscrire votre enfant à la Maison Relais, veuillez nous contacter :

Chargée de direction :

Janine FELTES

Chargée de direction adjointe :

Diana GLIEBE

Bureau :

Pol GREISCHER



Ecole Fondamentale Rénertert

Calendrier des vacances et congés scolaires pour l'année scolaire 2021-2022

Le règlement grand-ducal du 18 novembre 2015 a modifié l'article 4 du règlement grand-ducal du 31 juillet 1980 fixant le régime des vacances et congés scolaires en supprimant la journée du pèlerinage à Notre-Dame de Luxembourg comme étant un jour de congé collectif pour les enfants d'une commune. Désormais ce jour est un jour de classe normal ; néanmoins, les titulaires de classe sont tenus d'accepter les excuses individuelles présentées par les représentants légaux

des enfants qui désirent prendre part à cette manifestation. Dans le souci du respect du principe de la non-discrimination, les titulaires de classe sont bien évidemment tenus d'accepter dans un même ordre d'idées les demandes de dispense de fréquentation scolaire pour motif d'assistance à un grand jour de fête religieuse des parents d'élèves qui se réclament d'une autre communauté religieuse.

L'année scolaire 2021/2022 commence le mercredi **15 septembre 2021** et **fini le vendredi 15 juillet 2021**.

Le calendrier des vacances et congés scolaires pour l'année scolaire **2021/2022** est fixé comme suit :

1. Le congé de la Toussaint

le samedi 30 octobre 2021
le dimanche 7 novembre 2021.

2. Les vacances de Noël

le samedi 18 décembre 2021
le dimanche 2 janvier 2022

3. Le congé de Carnaval

le samedi 12 février 2022
le dimanche 20 février 2022

5. Jour férié légal de la Journée d'Europe

le lundi 9 mai 2022

4. Les vacances de Pâques

le samedi 2 avril 2022
le lundi 18 avril 2022

6. Le congé de la Pentecôte

le samedi 21 mai 2022
le dimanche 29 mai 2022

7. Le lundi de Pentecôte

le lundi 6 juin 2022

8. La célébration publique de l'anniversaire de S.A.R. le Grand-Duc

le jeudi 23 juin 2022

9. Les vacances d'été

le samedi 16 juillet 2022
le mercredi 14 septembre 2022

Remarques:

- Le mercredi 15 septembre 2021, jour de la reprise des classes, les enfants de tous les cycles sont à congédier à la fin des cours de l'après-midi.
- Les classes chôment le jour de la Saint-Nicolas, le 6 décembre 2021.
- La veille des vacances de Toussaint, de Noël, de Carnaval, de Pâques et de la Pentecôte, les élèves sont congédiés à la fin des cours du vendredi après-midi.
- Le lendemain de la 1ère communion, les classes du 3e cycle de l'enseignement fondamental fonctionnent normalement. Toutefois, les enseignants de ces classes voudront bien accepter d'éventuelles excuses écrites individuelles concernant les absences d'élèves au cours de la matinée.

La décision concernant la fréquentation scolaire par les enfants en cas de force majeure ou en cas d'impéries sera communiquée aux parents par voie radiophonique.

De toute façon notre école organisera un service d'accueil pour tous les enfants à l'école fondamentale de Berbourg.

**Loi du 6 février 2009 relative à l'obligation scolaire.****Absences et dispenses**

Art. 16. Lorsqu'un élève manque momentanément les cours, les parents doivent sans délai informer le titulaire ou le régent de la classe et lui faire connaître les motifs de cette absence.

Les modalités d'information en cas d'absence sont déterminées par les lois régissant les différents ordres d'enseignement.

Les seuls motifs légitimes sont la maladie de l'enfant, le décès d'un proche et le cas de force majeure.

Art. 17. Des dispenses de fréquentation peuvent être accordées sur demande motivée des parents.

Les dispenses sont accordées :

- 1) par le titulaire ou le régent de classe, pour une durée ne dépassant pas une journée ;
- 2) par le président du comité d'école ou le directeur du lycée, pour une durée dépassant une journée.

Sauf autorisation du ministre, l'ensemble des dispenses accordées ne peut dépasser quinze jours dont cinq jours consécutifs par année scolaire.

Structure de l'École Fondamentale Réner t

Syndicat Synecosport

Jempi HOFFMANN

- président -

Camille KOHN

- vice-présidente -

Martine KRIER-TURPEL

- secrétaire -

Emile BOHNENBERGER, Christian FRIDEN, Nico SCHMIT

Henriette SEIL, Isabelle STEINMETZ, Claude THEISEN

Commission scolaire du Synecosport

Jempi HOFFMANN (président), Camille KOHN, Carine CONTÉ, Isabelle WIRTZ, Isabelle STEINMETZ, Viviane THOSS, Janine FELTES, Nathalie SCHOELLEN, Gilles IRTHUM

1. Comité d'école

Gilles IRTHUM (président)

Elena GRUNOW, Carine MEYERS, Marcella OLIVI, Nina SCHMIT, Nathalie SCHOELLEN



2. Equipes pédagogiques

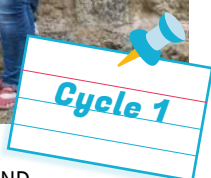
Danielle NEVE (coordinatrice de cycle)

Kirby DAMIANI, Marcella OLIVI, Nadine PIRON



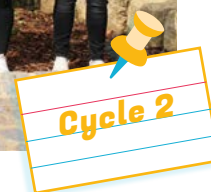
(v.l.n.r.)

Jessica GRETHEN, Natascha FOHL, Suzanne AREND, Nathalie SCHOELLEN, Jil FRIDEN, Claire BAUSCH, Danielle NEVE, Manon BUTGENBACH, Dave BAULER, Marcella OLIVI



(v.l.n.r.)

Josée ALBERT, Françoise LETTAL, Chantal THINNES, Sandy SCHOELLEN, Marion MEYERS, Nina SCHMIT, Danielle WEILER





Cycle 3

(v.l.n.r.)
Anne HAAS, Elena GRUNOW, Alexandra HEYMANNS,
Michelle STEIN, Cathy GUIRLINGER



Cycle 4

(v.l.n.r.)
Jean SCHMITZ, Sandrine SCHINTGEN, Ralph DUPONT,
Carine MEYERS, Christian WEIS, Corinne HILGER, Gilles IRTHUM

Bibliothèque

Nadine PIRON
Danielle WEILER

I-EBS

Stéphanie SCHLECHTER

Informatique

Christian WEIS

Délégué à la sécurité

Christian WEIS

Remplaçants permanents

Tally SCHOLTES
Dave BAULER
Claude SCHILTZ

3.Représentants des parents

Eric BUTTINI
Gaston GENGLER
Sandra SCHU
Isabelle WIRTZ



Horaires & Téléphonnummern vun de Klassenäll

Horaires & Numéro de téléphones des salles de classe

La rentrée scolaire :

- **Cycles 2 - 4** : mercredi 15 septembre 2021 à 8.00 h
- **Cycle 1 - précoce et du cycle 1** : mercredi 15 septembre 2021 de 8.30 h - 9.00 h
- Un service d'accueil est assuré à partir de 8.00 h

L'horaire pour l'année scolaire 2021/2022 :

Cycle 1		Cycles 2 - 4	
MATIN	APRÈS -MIDI	MATIN	APRÈS -MIDI
08.00 – 12.00	14.00 – 16.00 (lundi, mercredi et vendredi)	08.00 – 12.05	14.00 – 16.00 (lundi, mercredi et vendredi)

Veillez trouver ci-joint la liste des numéros des salles de classe.

SALLE	PERSONNE(S) DE CONTACT	NUMÉRO DE TÉLÉPHONE
Concierges	Ed Frières / Steve LAHR	71 93 63 1
Secretariat	Martine KRIER-TURPEL	71 93 63 817
Salle Polyvalente	//	71 93 63 807
I-EBS/ESEB	Steffi SCHLECHTER / Romaine DAHM	71 93 63 814
Bureau comité	Gilles IRTHUM	71 93 63 28
Bibliothèque	Danielle WEILER / Nadine PIRON	71 93 63 39
Salle des professeurs	Ancien bâtiment	71 93 63 41
I-EBS	Steffi SCHLECHTER	71 93 63 35

SALLE	PERSONNE(S) DE CONTACT	NUMÉRO DE TÉLÉPHONE
Précoce	Danielle NEVE / Kirby DAMIANI	71 93 63 801
Précoce	Marcella OLIVI	71 93 63 808
Cycle 1	Natascha Fohl	71 93 63 809
Cycle 1	Nathalie SCHOELLEN	71 93 63 810
Cycle 1	Suzanne AREND	71 93 63 812
Cycle 1	Claire BAUSCH / Jil FRIDEN	71 93 63 813
Cycle 1	Cathy MEYERS / Jil FRIDEN	71 93 63 819
Cycle 1	Bureau Cycle 1	71 93 63 817
Cycle 2	Sam KIPS	71 93 63 803
Cycle 2	Nina SCHMIT	71 93 63 804
Cycle 2	Sandy SCHOELLEN	71 93 63 805
Cycle 2	Chantal THINNES	71 93 63 806
Cycle 2	Alexandra HEYMANNNS	71 93 63 811
Cycle 2	Marion MEYERS / Danielle WEILER	71 93 63 815
Cycle 2	Bureau Cycle 2	71 93 63 816
Cycle 2	Salle des professeurs	71 93 63 818
Cycle 3	Cathy GUIRLINGER	71 93 63 21
Cycle 3	Veronica SCHMITZ	71 93 63 22
Cycle 3	Elena GRUNOW	71 93 63 23
Cycle 3	Alexandra HEYMANNNS	71 93 63 24
Cycle 3	Anne HAAS	71 93 63 26
Cycle 3	Michelle STEIN	71 93 63 38
Cycle 4	Gilles IRTHUM	71 93 63 31
Cycle 4	Christian WEIS	71 93 63 32
Cycle 4	Carine MEYERS	71 93 63 33
Cycle 4	Sandrine SCHINTGEN	71 93 63 34
Cycle 4	Ralph DUPONT	71 93 63 36
Cycle 4	Corinne HILGER	71 93 63 37

Klassefotoen 2020 / 2021



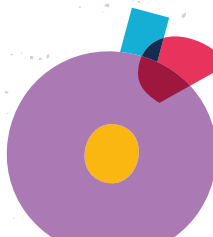
Cycle 1 - précoce

Danielle NEVE
Manon BUTGENBACH



Cycle 1 - précoce

Marcella OLIVI
Jessica GRETHEN





Cycle 1

Suzanne AREND
Pol LANNERS



Cycle 1

Claire BAUSCH
Dave BAULER (absent)



Cycle 1

Jil FRIDEN

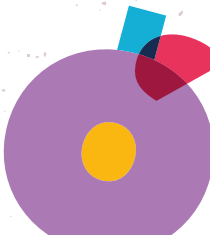
Klassefotoen 2020 / 2021



Cycle 1
Natascha FOHL
Tally SCHOLTES



Cycle 1
Nathalie SCHOELLEN





Cycle 2.1

Sandy SCHOELLEN
Marion MEYERS
Chantal THINNES
Danielle WEILER



Cycl 2.2

Josée ALBERT
Françoise PLUMER



Cycle 2.2

Nina SCHMIT

Klassefotoen 2020 / 2021



Cycle 3.1

Anne HAAS
Elena GRUNOW,
Alexandra HEYMANN



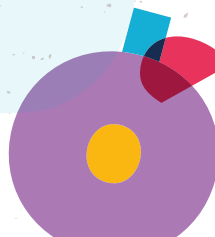
Cycle 3.2

Cathy GUIRLINGER



Cycle 3.2

Michelle STEIN





Cycle 4.1

Ralph DUPONT
Corinne HILGER
Christian WEIS



Cycle 4.2

Carine MEYERS
Sandrine SCHINTGEN
Gilles IRTHUM
Rick STRATMANN

Kennzeechen um Schoultransport

Identification pour le transport scolaire

Gemeng / Commune **MANTERNACH**



Cycle 2 - 4 :
Course 1^{er} Bus

- Münschecker
- Lellig
- Berbourg



Cycle 2 - 4 :
Course 2^{ème} Bus

- Manternach-Gare
- Manternach- St.Désert
- Berbourg



Précoce et Cycle 1 :
Course 3^{ème} Bus

(PRÉSENCE D'UN ACCOMPAGNATEUR)

- Münschecker
- Manternach-Gare
- Manternach-St.Désert
- Lellig
- Berbourg

Gemeng / Commune **BECH**



Cycle 2 - 4 :

Course 1^{er} Bus

(PRÉSENCE D'UN ACCOMPAGNATEUR)

- Geyershof
- Bech (commune)
- Berbourg



Cycle 2 - 4 :

Course 2^{ème} Bus

(PRÉSENCE D'UN ACCOMPAGNATEUR)

- Rippig (Grëntebierg)
- Rippig (village)
- Hemstal
- Zittig
- Berbourg



Précoce et Cycle 1 :

Course 3^{ème} Bus

(PRÉSENCE D'UN ACCOMPAGNATEUR)

- Kobenbour
- Kreizenhéicht
- Altrier (Heeschbreggerwee)
- Altrier (arrêt bretelle)
- Hersberg (arrêt village)
- Berbourg

Horaire fir de Schoultransport 2021 - 2022

Horaire pour le transport scolaire 2021 - 2022

Gemeng / Commune **MANTERNACH**



Course : 1^{ier} Bus

 MATIN				 APRÈS-MIDI			
ALLER		RETOUR		ALLER		RETOUR	
Münschecker	7:35	Berbourg	12:10	Münschecker	13:35	Berbourg	16:05
Lellig	7:45	Lellig	12:20	Lellig	13:45	Lellig	16:15
Berbourg	7:55	Münschecker	12:30	Berbourg	13:55	Münschecker	16:25



Course : 2^{ième} Bus

 MATIN				 APRÈS-MIDI			
ALLER		RETOUR		ALLER		RETOUR	
Manternach-Gare	7:40	Berbourg	12:10	Manternach-Gare	13:40	Berbourg	16:05
Manternach St.-Désert	7:45	Manternach St.-Désert	12:20	Manternach St.-Désert	13:45	Manternach St.-Désert	16:15
Berbourg	7:55	Manternach-Gare	12:25	Berbourg	13:55	Manternach-Gare	16:20



Course : 3^{ième} Bus

 MATIN				 APRÈS-MIDI			
ALLER		RETOUR		ALLER		RETOUR	
Münschecker	7:30	Berbourg	12:05	Münschecker	13:30	Berbourg	16:05
Manternach-Gare	7:40	Lellig	12:10	Manternach-Gare	13:40	Lellig	16:10
Manternach St.Désert	7:45	Manternach St.Désert	12:15	Manternach St.Désert	13:45	Manternach St.Désert	16:15
Lellig	7:50	Manternach-Gare	12:20	Lellig	13:50	Manternach-Gare	16:20
Berbourg	7:55	Münschecker	12:25	Berbourg	13:55	Münschecker	16:25



Gemeng / Commune **BECH**GEMENG
BECH+Course : 1^{er} Bus

 MATIN				 APRÈS-MIDI			
ALLER		RETOUR		ALLER		RETOUR	
Geyershof	7:40	Berbourg	12:10	Geyershof	13:40	Berbourg	16:05
Bech/Commune	7:45	Geyershof	12:17	Bech/Commune	13:45	Geyershof	16:15
Berbourg	7:57	Bech/Commune	12:22	Berbourg	13:57	Bech/Commune	16:20

Course : 2^{ième} Bus

 MATIN				 APRÈS-MIDI			
ALLER		RETOUR		ALLER		RETOUR	
Rippig (Grëntebierg)	7:35	Berbourg	12:10	Rippig (Grëntebierg)	13:35	Berbourg	16:05
Rippig (Village)	7:39	Zittig	12:20	Rippig (Village)	13:39	Zittig	16:15
Hemstal	7:43	Hemstal	12:24	Hemstal	13:43	Hemstal	16:19
Zittig	7:47	Rippig (Village)	12:28	Zittig	13:47	Rippig (Village)	16:23
Berbourg	7:57	Rippig (Grëntebierg)	12:31	Berbourg	13:57	Rippig (Grëntebierg)	16:26

Course : 3^{ième} Bus

 MATIN				 APRÈS-MIDI			
ALLER		RETOUR		ALLER		RETOUR	
Kobembourg	7:35	Berbourg	12:10	Münschecker	13:35	Berbourg	16:05
Kreizenheicht	7:38	Hersberg (Arrêt village)	12:20	Manternach-Gare	13:38	Hersberg (Arrêt village)	16:15
Altrier (Heeschbregewe)	7:42	Altrier (Arrêt bretelle)	12:22	Manternach St. Désert	13:42	Altrier (Arrêt bretelle)	16:17
Altrier (Arrêt bretelle)	7:45	Altrier (Heeschbregewe)	12:23	Lellig	13:45	Altrier (Heeschbregewe)	16:18
Hersberg (Arrêt village)	7:48	Kreizenheicht	12:26	Hersberg (Arrêt village)	13:48	Kreizenheicht	16:21
Berbourg	7:57	Kobembourg	12:30	Berbourg	13:57	Kobembourg	16:25

Schoultransport 2021 - 2022

Transport scolaire 2021 - 2022

SYNECSPORT

Syndicat intercommunal pour la construction et l'exploitation d'une école intercommunale et d'un ensemble d'infrastructures régionales sportives, parascolaires et d'enseignement musical, en abrégé « SYNECSPORT » ;

Arrêté grand-ducal du 21 novembre 2007

Mémorial A - N°224 du 17 décembre 2007

Registre aux délibérations

Séance du comité du 29 novembre 2019 à 18.00 heures au centre scolaire et sportif « Renert » à Berbourg

Date de la convocation et de l'annonce publique : **15 novembre 2019**

Présents :

Président :

Camille KOHN

Vice-président :

Jean-Pierre HOFFMANN

Secrétaire ff. :

Martine KRIER-TURPEL

Absents excusés :

//

Point de l'ordre du jour : 4)

Objet : Règlement interne pour le transport scolaire du Synécospport

Le comité syndical,

- Vu la loi communale du 13 décembre 1988 ;
- Vu la loi modifiée du 6 février 2009 portant organisation de l'enseignement fondamental ;
- Considérant que pendant chaque année scolaire, des manquements de discipline sont constatés lors du transport scolaire ;
- Attendu que le Synécospport est responsable de la sécurité dans les bus scolaires ;
- Vu le projet de règlement élaboré à cette fin ;

Membres du bureau :

Emile BOHNENBERGER, Isabelle KRIER-STEINMETZ

Membres du comité :

Christian FRIDEN, Henriette KLEIN-SEIL, Nico SCHMIT, Claude THEISEN

- Attendu que tous les membres du comité soutiennent cette initiative et que la publication de ce règlement permettra éventuellement de discipliner les élèves utilisant le transport scolaire ;
- Attendu que le comité syndical est dès lors appelé à se prononcer à ce sujet ;
- Après avoir délibéré conformément à la loi ;

Unanimement décide :

D'adopter le suivant règlement interne pour le transport scolaire :

Adresse postale :

Enneschtgaass nr 1
L-6230 BECH

Règlement interne pour le transport scolaire

Article 1

Le présent règlement a pour but :

- d'assurer la discipline et la bonne tenue des élèves à la montée, à la descente et à l'intérieur de véhicules affectés aux circuits de transports scolaires,
- de prévenir les accidents,
- de faire respecter les modalités.

Article 2

Seuls les élèves inscrits à l'Ecole fondamentale Rénerth sont autorisés à emprunter le bus scolaire.

La montée et la descente des élèves doivent s'effectuer avec ordre.

Après la sortie du bus la responsabilité du Synécospport ne saurait plus être engagée en cas d'incident.

Article 3

Chaque élève doit rester à sa place, pendant tout le trajet, ne la quitter qu'au moment de l'arrêt complet du bus, au moment de la descente. Le port des ceintures de sécurité est obligatoire dans les bus.

Chaque élève doit se comporter de manière à ne pas gêner le conducteur, ni le distraire, de quelque façon que ce soit, ni mettre en cause la sécurité.

Il est également défendu de déranger ou d'importuner les autres élèves pendant le trajet scolaire.

Article 4

Les sacs, serviettes, cartables ou paquets de livres doivent être placés de telle sorte qu'à tout moment, le couloir de circulation, ainsi que l'accès aux portes de secours restent libres de ces objets et que ceux placés dans les porte-bagages ne risquent pas de tomber. Les enfants utilisant le transport scolaire sont tenus à quitter les lieux dans l'état dans lequel ils les ont trouvés.

Article 5

Les enfants se rendant à l'école par le bus scolaire, doivent se conformer aux ordres de l'accompagnateur / l'accompagnatrice et aux ordres du chauffeur de bus du transport scolaire.

En cas d'inconduite et / ou d'indiscipline d'un enfant, l'accompagnateur / l'accompagnatrice, ou à défaut, le conducteur rappelle l'enfant concerné en précisant qu'au prochain manquement, il se verra dans l'obligation de signaler les faits soit à un membre du personnel enseignant qui en informera les membres du bureau du Synécospport, soit directement aux membres du bureau du Synécospport, qui engage, éventuellement, la mise en œuvre de l'une des sanctions prévues l'article 6. Les titulaires respectifs sont tenus au courant des faits et d'éventuelles sanctions par les membres du bureau du Synécospport.

Article 6

En fonction du contexte ou des circonstances particulières, les sanctions sont les suivantes :

- Avertissement écrit aux parents en cas de la première infraction
- Exclusion temporaire du transport pendant une semaine en cas de récidive.
- Suspension de l'élève du transport scolaire pendant le reste du trimestre après 3 infractions graves.

Les sanctions sont décidées par les membres du bureau du Synécospport, le cas échéant, après avoir entendu l'avis de l'accompagnateur / l'accompagnatrice responsable du service transport scolaire et / ou du chauffeur d'autobus. Les parents en seront informés par écrit, par lettre recommandée avec accusé de réception, par les membres du bureau du Synécospport.

Article 7

L'élève responsable d'un dommage causé à un autobus devra en assumer le coût. Cette obligation incombe au titulaire de l'autorité parentale

Ainsi délibéré à Berbourg; date qu'en tête.

Verhalten an der Haltestelle und im Schulbus

Jeder Schüler sollte folgende Regeln beachten:

- Ich bin **immer rechtzeitig** an der Haltestelle.
- Ich **laufe niemals unvorsichtig** über die Fahrbahn bei einem abfahrbereiten oder ankommenden Bus!
- Beim Ein- und Aussteigen **schubse oder stosse** ich **keine** Mitschüler.
- Ich **gehe nach hinten** durch und **setze mich gleich** auf einen freien Platz.
- Ich **lege** den **vorhandenen Sicherheitsgurt** an und bleibe **während der Fahrt sitzen**.
- Den **Schulranzen verstaeue ich** so, dass er keine Gefahr oder Behinderung für die anderen Mitschüler ist.
- Ich **schreie nicht** im Bus und **befolge die Anweisungen des Busbegleiters** und des **Fahrers**.
- Ich halte meinen **Schulbus sauber** und mache **nichts kaputt**.





Précoce Klass vum
Danielle NEVE
Manon BUTGENBACH
Dave BAULER
Nadine PIRON

Blummegärtchen



Bei eisem Faarweprojet ware mir mol ganz giel, rout, blo oder gréng ugedoen.



De Kleeschen huert eis vill flott Saache matbruecht.



Mir waren am Haßß lüchten an hunn bei all Fënster gesongen.



Natascha vun der Maison Relais huert eis seng Hénger gewisen.



Am Kulturhaus Niederanven konnte mir d'Geschicht vun den 3 Bieren erliewen.



D'Fuesent ware mir flott verkleet.

Am Bausall ass ëmmer vill lass.



Am Bësch hu mir vill Spaass.



Précoce

Berbourg

Précoce Klass vum
Marcella OLIVI
Nathalie MAY
Nadine PIRON
Jessica GRETHEN



Fir d'Fuesent hu mir eis schéi gemaach.



Mir hu flott gespilt, gemoolt a gebastelt an och schéi Bicher zesumme gekuckt.

an nom Turnen ware mir oft midd.



Mir hu Villes iwwert d'Schleeke geléiert ...



Am Bësch an um Ausgluch zu Miedernach hate mir vill Freed.



Cycle 1

Klass vum
Claire BAUSCH
Dave BAULER



*Mir hate bei all Wieder
Spaass dobaussen.*



*Am Oktober ware mir "A
Schmatten" an d'Gromperen.*

*Eis Fuesparty war
richteg flott.*





*Op der "Heringer Millen" hu
mir vill flott Saachen erlieft.*



*Mir ware mat eise Pingvine
bei d'Hauptmann's Schlass
lichten*

Cycle 1

Klass vum
Jil FRIDEN

*De Kleesche war bei eis an huet
eis verwinnt.*



Eis Äisbier Lampion'en.



*Am Schnéi hu mir vill gespilt a
gelaacht.*



*Am Hierscht hu mir Blieder vun
de Beem entdeckt a gesammelt.*





Am Zueleland hu mir eis gutt amusiert.

Eis Konschtwierker iwwert den Hundertwasser.



Op der Heringer Millen hu mir gebak an eng flott Schatzsich gemaach.

Cycle 1

**Klass vum
Natascha FOHL**



Eisen Ausfluch hate mir op Housen an de Centre Ecologique gemaach.



Mir waren op Manternach a Wiewesch Viz maachen.



Mir gi reegelméisseg an d' Zueleland.



Och des Jar ass de Kleeschen a säi Gesell bäi eis komm.

An der Spillschoul gëtt flott geschafft.



Fir Liichtmessdag hate mir eise e flotte „Lampion“ gebastelt.

Cycle 1



Mir haten e schéinen Dag zu Housen am Naturpark.

**Klass vum
Nathalie SCHOELLEN**



Mir waren „A Wiewesch“ Viz an Äppelkompott maachen.



Am Schnéi hate mir vill Spaass.



Eis Glécksbrénger-Lampion'en.

Mir hunn an der Schoul gemolt, gebastelt, gespielt, geléiert, ...



Cycle 1

Klass vum
Suzanne AREND



An der Bibliothék!



Am Fräispill gi flott
Saache gebaut!

Op der Heringer Millen hu mir gebak...



... an eng Schatzsuche gemaach!



D'Waasserspiller hu vill Spaass gemaach!

Mir ware mat Ofstand bei de Kleeschen!



Cycle 2.1

Klass vum
Marion MEYERS
Sandy SCHOELLEN
Chantal THINNES
Danielle WEILER



Mam Funny



A Wiewesch



Pappendag



Liichtmëssdag



Fréijoer



Art à la forêt



Am Bësch

Mëllerdall



Fuesend



Viz maachen



Am Schnéi



Kleeschen

Cycle 2.2

Klass vum
Josée ALBERT
Françoise LETTAL



Houfreg ware si op hir Bastelaarbechten.



Am Wanter konnten d'Kanner souguer vum Schnéi profitéieren an hate vill Spaass.





A Corona-Züiten hunn d'Kanner den Ausflug an den Eijelpark extra genoss.



Cycle 2.2

**Klass vum
Nina SCHMIT**



**Am Naturmusée hu mir vill
iwwert de Fräsch geléiert.**





Begeeschtert ware mir vun eisem Ausflug am Eifelpark als Ojfschloss vun dësen zwee schéine Joer.



Mir waren houfreg, wou de Kleesche bei eis komm ass a mir him sange konnten.



Um Schoulsportsdag hu mir eist Bescht ginn.

Cycle 3.1



Klass vum
Anne HAAS
Alexandra HEYMANNS
Elena GRUNOW

*Am Duerf si mir op d'Sich no
de Spuere vu fréier gaangen ...*



Ugefaangen hu mir eis Schouljoer am Wéngert ...



Och dobaussen hu mir vill gefuerscht a spannend Saachen entdeckt ...

*Beim Schulsporttag hu mir eis
all extra gutt druginn ...*



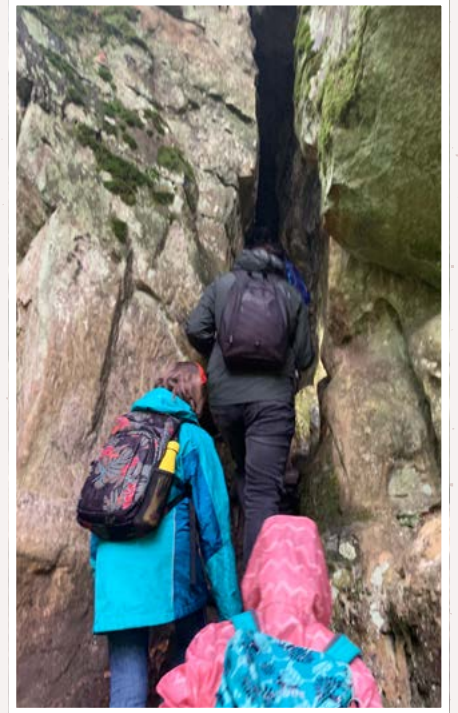
*D'Joer hu mir mat engem
super flotte Schnitzcours
ofgeschloss ...*

Cycle 3.2

**Klass vum
Cathy GUIRLINGER**

Mir waren op Consdorf den C2 spazéieren.





Cycle 3.2

Klass vum
Michelle STEIN

Eis Kooperatiounsspiller



Eis huet de Wanderwee C2
(Kuelscheier) zu Consdorf ganz
gutt gefall.



Sportlech ware mir ganz aktiv.



Cycle 4.1



Klass vum
Corinne HILGER
Ralph DUPONT
Christian WEIS



Am Wanter hu mir eis am Schnéi amuséiert.



Den 21. Mee huet Team 4.1 un der Coupe scolaire Deel geholl



Beim landeswäite Concours vun der Matheolympiad Maach Mat(h) hunn Stären aus dem TEAM 4.1 et bis op eng sensationell 2. Plaz gepackt. Och den Härzergrupp hunn en excellente Score gemaach a si knapps net op de Podium komm. Am Ganzen haten iwwer 150 Klassen aus de Cyclen 3 a 4 aus der Grondschoul deelgeholl. D'Kanner kënnen richteg houfreg op sech sinn. E grouse BRAVO!!!



Zesumme mam Graffiti Kënschtler Daniel Mac LLOYD hu mir de Gank vum Cycle 4 ëmgestalt. Mir hunn 2 Wänn mat engem Graffiti gesprayt. Dëst huet eis vill Spaass gemaach.



Um Schoulfest si mir duerch d'Gemeng Bech spadséiert. Mir sinn op der Schanz gestart. Énnerwee hu mir e Fotoquiz geléist an hu vill interessant Platze gesinn: Bildchen, Rippmuer, Sonnenauer, Hallifax, Tumulus. Am Schoulhaß op der Schanz hu mir mëttes zesumme Pizza giess.



Leider huet eis d'Wieder ee Stréch duerch d'Rechnung gemaach, esou datt mir hu missen eisen Ausgleich ofsoen. Trotzdem ware mir zesummen eng lecker Spaghetti iessen.

Cycle 4.2

Klass vum
Carine MEYERS
Sandrine SCHINTGEN
Gilles IRTNUM



*Virun der Allerhelljevakanz war
 Halloweendag, wou mir geknobeelt a
 gerätselt hunn.*



*Am Kader vum Projet „Fro de Bauer“ hu mir eng Visite
 um Haßf Clemens zu Lelleg gemaach.*



*Fir eis Hauptstadt besser kennen ze léieren hu mir e Ral-
 lye duerch d'Stad gemaach.*



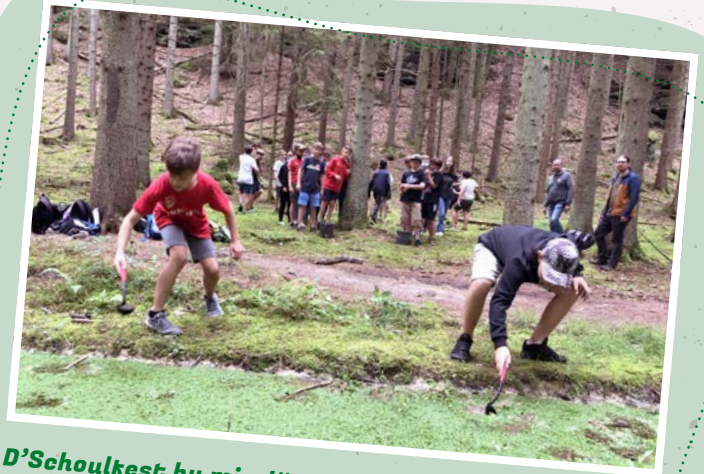
Am Mee hu mir eis all op de Velo geschmass fir d'Coupe scolaire.



Mam Kënschtler Daniel MacLloyd hu mir e Graffiti am Gank realiséiert fir e bësse méi Faarf an eis Schoul ze kréien.



Mam Naturmusée hu mir eng Zäitreess mat flotte Spiller an der Buerg gemaach.



D'Schoulfest hu mir dëst Jar mat engem Fotosrallye a lëschtege Spiller duerch d'Schanzer Bëscher gemaach. De Pizzaguy hat fir de wuel verdéngte Ravi gesuergt.



Am RedRock Climbing Center zu Suessem hu mir getest, wien am héchsten klotere kann.

All Respekt



Antolin Gewënner

Anna CAULFIELD, Noé THILL,
Lucifer JONGEBLOED, Lars BARTHEL,
Emely SCHÖNBECK, Charlotte SCHÖNBECK

SUPER!



M@CH MATH

RALLYE MATHÉMATIQUE INTER-CLASSES

1.

Mir gratuléieren de Kanner aus dem
Cycle 3.1 vum Anne Haas
fir hir exzellent Leeschtung an der
Finale vum MaachMath 2021.



M@CH MATH

RALLYE MATHÉMATIQUE INTER-CLASSES

2.

Mir gratuléieren de Kanner aus dem
Cycle 4.1 vum Ralph Dupont
fir hir exzellent Leeschtung an der
Finale vum MaachMath 2021.



Concours organisé par le Groupe Mathématique (SGMP) avec le soutien du Collège des directeurs des Commissions nationales (Mathématiques) de l'IEC de l'IESC et de l'ESG et du Finlay National de

Maach mat(h)

Dräi Klassen aus eiser Schoul hunn et an déi national Finall vum Mathematikconcours "Maach mat(h)" gepackt, d'Kanner aus den **Cyclen 4.1 a 4.2 hunn déi gutt 2.Plaz** erreecht an de **Cycle 3.1** huet an hirer Kategorie **d'Finall gewonnen**, hinnen all e grouse Bravo.



M@CH MATH

RALLYE MATHÉMATIQUE INTER-CLASSES

2.

Mir gratuléieren de Kanner aus dem
Cycle 4.2 vum Gilles IRTHUM
fir hir exzellent Leeschtung an der
Finale vum MaachMath 2021.



Concours organisé par le Groupe Mathématique (SGMP) avec le soutien du Collège des directeurs des Commissions nationales (Mathématiques) de l'IEC de l'IESC et de l'ESG



Mega!

Graffiti

Am Kader vum Konschtunterricht am Cycle 4 hate mir iwver e puer Wochen de Lëtzebuerger Streetart Artist Daniel MacLloyd op Besuch. Zesumme mat de Kanner hu si Iddie gesammelt déi si a Rasteren opgezeechent hunn, fir se duerno am Gank vum Cycle 4 un d'Mauern ze sprayen. D'Kanner hate wierklech Freed a sinn déck houfreg iwver hiert eege Konschtwierk. D'Resultat léist sech weisen!





Schoulsportdag 2021

Am Kader vum Schoulsportdag sinn d'Kanner den 11.06.2021 ee flotte Cross op eisem Site iwwert 1km fir den C2 resp. 1,2 km fir den C3/4 gelaf.

D'Kanner aus deenen eenzele Klassen sinn no engem Warming-up ënnert sech eng Course gelaf.



Staark!





LASEP 2020-2021

92 Kanner ware während dem Schouljoer 2020/21 an der Lasep ageschriwwen.

D'Kanner goufe betreit vum: Anne Haas, Nina Schmit, Sam Wainwright a Schmitz Jang.

Leider sinn déi meescht Meetingen/ Fester ausgefall. Mir waren awer um Young Walkers'Day zu Esch an um Vëlosdag zu Cessange, an d'Kanner konnten ee flotte Cross ob dem Site vun eiser Schoul lafen.

Méi Detailler zur Lasep fannt Dir op:
www.lasep.lu



Sportlechënnerwee



Coupe Scolaire 2021

E Freideg, den 21. Mee hate mir eis Coupe Scolaire organiséiert fir d'Kanner aus dem Cycle 4, an Zesummenaarbecht mam Synecosport, mat der Sécurité Routière a mat der Police Grand-Ducale.

Dëst ass eng praktesch Epreuve mam Vélo fir d'Verhalen am normale Stroosseverkéier ze léieren a virun allem ze verbesseren. No enger theoretescher Virbereedung an engem schrëftlechen Test, waren d'Schüler och scho virdrun am Verkéiersgaart vun der Police op dës Epreuve preparéiert ginn.

Um Moien vum 21. Mee sinn d'Kanner en Trajet vu knapp 3 Kilometer duerch Berbuerg gefuer, wou si vun engem Jury op 12 Kontrollpunkten an hirem Verhalen am Stroosseverkéier bewäert gi sinn. Den Éischten am Klassement war de Lars Barthel.

Fir dës pedagogesch wäertvoll Manifestatioun an eiser Schoul kënnen ofzehalen, brauche mir all Joer ganz vill Leit fir ze hëllefen, duerfir hei nach eemol e grouse Merci un d'Elteren vun de Kanner, d'Police vu Gréiwemaacher, de Service technique vun der Gemeng Manternach an de Synecosport.



Safe!











Ein bisschen Spaß muss sein!

Färbe das neue Logo der Schule in deinen eigenen Farben!



Sudoku

Die Insekten dürfen nur so in das Sudokugitter eingetragen werden, dass jedes Insekt nur einmal in jeder Zeile (horizontal), in jeder Spalte (vertikal) und in jedem Block mit einem dicken Rand vorkommt.

Rechenrätsel

Versuche die Rechenaufgabe zu lösen.
Welche Zahl gehört am Ende zu der Sonne?

$$\begin{aligned}
 & \text{flip-flops} + \text{flip-flops} = 18 \\
 & \text{flip-flops} + \text{flip-flops} - \text{ice cream} = 11 \\
 & \text{ice cream} \times \text{flip-flops} + \text{sunglasses} = 80 \\
 & \text{sunglasses} - \text{ice cream} + \text{sun} = \text{flip-flops} \\
 & \text{sun} = \underline{\quad} ?
 \end{aligned}$$

Haha!

Warum summen Bienen?
Weil sie den Text nicht kennen.

Was ergibt Sieben mal Sieben?
Ganz feinen Sand.

Gehen zwei Zahnstocher durch den Wald. Kommt plötzlich ein Igel vorbeigelaufen. Sagt der eine Zahnstocher zum anderen: "Ich wusste gar nicht, dass hier ein Bus fährt."



Impressum

Herausgeber / Éditeur :
Schoulsyndikat Synecosport

Joer / Année :
2021

Redaktion / Rédaction :
Martine KRIER-TURPEL
Gilles IRTIUM

Layout / Mise en Page :
Marc Wilmes Design
marcwilmesdesign.lu

Fotoen :
Ed. Frières, Corps enseignant

Drock:
Reka print +

GEMENG
BECH

GEMENG
manternach

